



JÁRMŰ VISSZAVÉTELI IRÁNYELVEK

OK TRUCKS
PRE-OWNED VEHICLES CERTIFIED BY **IVECO**

IVECO
Your partner for sustainable transport



ELŐSZÓ

Tisztelt Ügyfelünk!

A kárfelvételi katalógus célja, hogy előkészítse az IVECO tehergépkocsik visszavételét a használati idő végén.

A visszavett járműnek meg kell felelnie az eredeti leírásának, különös tekintettel a választható extra tartozékokra és berendezésekre. Ezen felül a jármű kizárólag a gyártó által javasolt alkatrészekkel lehet felszerelve.

A bemutatott példák nem csak a jármű normál használatából eredő legáltalánosabb elhasználódási jelekre térnek ki, de a nem rendeltetésszerű használat miatt bekövetkező állagromlás legtipikusabb eseteit is bemutatják.

A következő oldalakon zöld szimbólummal megjelölt kopásnyomok általánosságban nem vonnak maguk után plusz költséget, illetve nem tartoznak a szerződés lejáratakor kiegészítő költségekkel terhelt sérülések körébe.

A nem elfogadható károsodásokat piros szimbólum jelöli. Valamennyi károsodást az IVECO által bekért kiértékelő jegyzőkönyvben kell rögzíteni, melyet a jármű visszavételi állapotfelvételekor kell kitölteni. A kárfelvételi szempontok ezen a dokumentumon alapulnak.

Ez a kárfelvételi katalógus a www.hungary.oktrucks.com oldalon érhető el. A kölcsönös együttműködésben bízva kívánunk biztonságos utat!

Az ön IVECO csapata

VISSZAVÉTELI FELTÉTELEK

VISSZAVÉTEL HELYE

A járműveket a felek által aláírt protokollban kijelölt raktártelepeken veszik át. A leadó szállítványozója köteles betartani a raktározó átadás-átvételi szabályzatát.

A JÁRMŰ ÁLTALÁNOS ÁLLAPOTA

Minden egyes járművet az alábbi állapotban kell leadni:

- Legyen üzemképes, nem világíthat a jármű fő egységeinek üzemzavarát jelző piros figyelmeztető lámpa (ez a narancs visszajelzőkre nem vonatkozik)
- Megfelelő mennyiségű üzemanyaggal, az üzemanyag-szint figyelmeztető nem világíthat
- Legyen közúti szállítás esetén teljes biztonsággal használható, biztonsági berendezései legyenek kifogástalan állapotban (vagyis nem lehet fékhiba, abroncsa nem lehet simára kopott)
- Legyen átvizsgálva a gyártó által előírt karbantartási feltételek szerint
- Kívül-belül legyen lemosva/kitakarítva, hogy megállapíthatók legyenek a helyreállítás költségei
- A nyílások legyenek tökéletesen tömítve, hogy a jármű vízzáró legyen
- A szerkezetnek sérülésmentesnek kell lennie (teljesen ép oldalburkolat és hátsó szárnyak, tetőtér), nem lehet rajta szerkezeti átalakítás vagy nem lehet VE besorolása
- Visszavételkor legyenek meg az eredeti tartozékok és funkciók, a levehető alkatrészek utólagos visszaszerelése a protokoll alapján megtagadható
- Kizárólag a gyártó által ajánlott alkatrészekkel lehet felszerelve
- A jármű nem szerepelhet lopási nyilvántartásban
- Az abroncskészletnek meg kell felelnie a gyártói előírásoknak
- Érvényes műszaki vizsga
- Nem lehet megszüntethetetlen szag a fülkében (kisállat, erjedt élelmiszer, vegyszer stb.)

A fentiek alkalmazásának vagy igazolásának elmulasztása esetén a jármű visszavétele elutasítható és/vagy extra díj számlázható ki, a felek által kölcsönösen elfogadott protokoll feltételei alapján.

JÁRMŰ ÁTVIZSGÁLÁSA

AZONOSÍTÁS

A jármű azonosítása modell, alvázsorszám (teljes jármű azonosító), rendszám és kilométeróra-állás alapján történik. Kiegészítő információk a következő alkatrészekre vonatkozóan:

- Tartozékok és leszerelhető alkatrészek a jármű végső kialakításától és modelljétől függően.
Példa : Kiegészítő ülések, matracok, csomagtér fedél, háló, szélfogó stb.
- Pótkerekek és szerszámok, kerékcseréhez/felszereléshez.
Példa : Emelő, szerszámkészlet, javítókészlet, abroncsfújó készlet és minden a jármű tartozékát képző eszköz.
- A jármű irányítási/video/audio funkcióinak leszerelhető alkatrészei.
Példa : SD kártya, CD-ROM, telefon és bármi, amit a dokumentációk alapján eredetileg a járművel együtt szállítottak és fizikailag a járművel együtt kell visszajuttatni.
- Pótkulcsok és ajtónyitó (kód)kártyák.
- Felhasználói kézikönyvek és karbantartási utasítások.

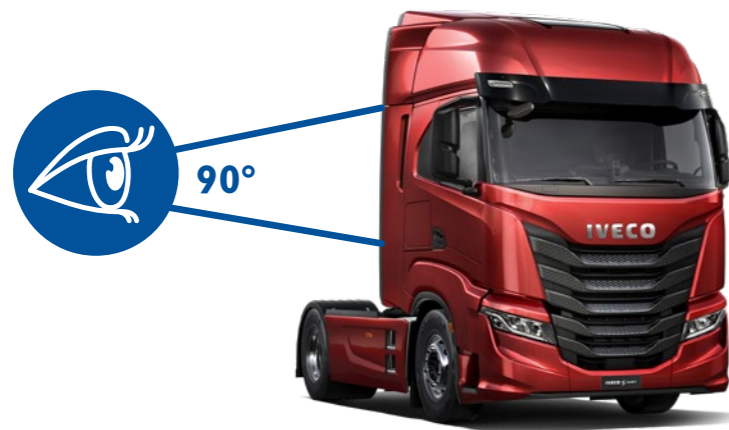
Néhány fent említett alkatrész visszavételét a felek által kölcsönösen aláírt protokoll szabályozza. Az állapotfelvevő ezeket a szempontokat veszi számításba a jármű átvizsgálásakor, ugyanúgy, ahogy az állapotfelvételt kiértékelő költségkalkulációs részleg is.



MŰSZAKI FELADATOK

A jármű karosszériáján végzett átvizsgálás álló helyzetben történik. A tároló létesítményben zajlik le, a felek által meghatározott feltételek mellett.

A szerelő vizsgáló lámpával azonosítja a sérüléseket. Az átvizsgáló azonosítja a deformálódásokat, hibákat, karcolásokat, benyomódásokat, lepattogzásokat, korróziót, hiányzó és törött alkatrészeket, illesztési hibákat. Kishaszonjárművek esetében (LCV): a megjelölt sérülés az, ami előről látható.



AZ ÉSZLELT KÁROSODÁS TÍPUSA

Az észlelt károsodást a jellege szerint rögzítik: lepattogzások, karcolások, horpadások, törött alkatrészek, hiányzó alkatrészek, hibák stb..

ÉSZLELT KÁROSODÁSOK LEÍRÁSA

A károsodások észlelése és leírása méretük és számuk alapján történik. Kiértékelhetők, egyszerűen rögzíthetők jegyzet formájában vagy az alábbi szempontok szerint.

JAVÍTÁS TÍPUSA

- Fix óradíjas: mosás, takarítás, SR javítás, polírozás stb.
- A karosszériára fordított idő a károsodás mértékétől és a választott módszertől függően
- Javításra, festésre és pótalkatrészekre fordított idő a gyártói időbeosztás szerint

A fix díjak, idő és tarifatablázatok a protokoll mellékletét képezik.

TESZTVEZETÉS

A tesztvezetés alatt a jármű mechanikai alkatrészeit vizsgálják. Költség számítható fel az üzemzavarok ellenében, a protokollban meghatározott szabályok szerint.

Tesztelés alapjáraton – Forgalmi dugó sebesség

- Normál indítás az összes hengeren
- Automata sebességváltó: zárási helyzet ellenőrzése „P” állásban, lejtőn, és indításgátolás kapcsolt sebesség fokozatban
- Szabályos működés alapjáraton
- Teljes zárás balról jobbra: sebességváltás, első tengely egység, csapágyak, stb.
- Biztonsági öv bekapcsolás figyelmeztetés
- Mechanikai zajok
- Környezeti belső zaj
- Légkondicionáló rendszer működése
- GPS ellenőrzés: célállomás beállítása

Gyorsítási fázis

- Akadálytalan gyorsítás: erőátvitel támogatás teszt (motor szilentblokk), ESP, ASR (ha nem lehetséges)
- Szuperfeltöltő rendszer működése: Turbó - kompresszor
- Sebességváltó: összes sebességfokozat kapcsolása (felváltás, nincs kopogás, gyors szinkron)
- Mechanikai rezgés: motor, sebességváltók, kipufogó, csuklós mechanizmus, stb.

Gyorsítási fázis, 50-70 km/h

- Lengéscsillapító teszt: első és hátsó csuklós mechanizmus egység egyenetlen útfelületen vagy retarderek
- Zajok haladás közben: csapágyak, abroncsdeformálódás
- Kormánykerék: 0 pont behangolás, karbantartás és iránytartás - kormánykerék ellenállás
- Légellenállás hangok: légbeömlő, fojtás
- Kuplungcsúszás ellenőrzés a 4. és 5. fokozat között a fokozatok fel és leváltása közben
- GPS ellenőrzés - pozíció átvitele és böngészése (CD-k megléte)

Lassítási fázis

- Progresszív fékezés benyomása: hatásfok, karbantartás megfelelő, rezgés
- Sebességváltó tesztelés: összes fokozat visszaváltása 2-ig
- ABS működésbe lépés teszt (15–20 km/h sebesség)
- Motor szellőzés (a teszt végén)
- Visszavételi teszt leállásnál és kívülről, szagok: fékek, olaj, kipufogó



ELLENŐRZÖTT ALKATRÉSZEK

Motortér

- Általános megjelenés: folyadékszivárgás, olajnyomok, korrózió, szemmel látható szintek,
- Hosszirányú és hűtő kereszttagok végei és a csatlakozó elemek
- Jármű elejének vizsgálata
- Akkumulátor

Jármű eleje

- Alkatrészek illeszkedése
- Tetőterület, fülketető
- Szélvédő
- Fedél
- Lámpatestek
- Elülső hűtőrács, lökhárító
- Oldalburkolat, légtերelő

Bal oldal: Külső

- Alkatrészek illeszkedése
- Első szárny
- Első kerékdob és tárcsa
- Első szárny erősítő
- Visszapillantó tükör
- Ajtó(k)
- Alváz
- Oldalpanelek
- Tolóajtó
- Tengely
- Hátsó kerékdob és tárcsa
- Tetőterület
- Kárpitok és tetőkárpit
- A jármű részét képező összes elem és alkatrész

Hátoldal

- Tetőterület
- Rakományrögzítő
- Csomagtartó ajtó/csomagtér kárpit
- Belső rekeszek nyílásának ellenőrzése
- Bal és jobb csomagtér kárpit
- Hátsó üléskárpit
- Sérült tartozékok
- Rakfelület

- Oldalpanelek
- Panelburkolat (eredeti, fa)
- Kerékdob
- Tetőterület, fülketető: fékek, olaj, kipufogó
- Alkatrészek illeszkedése
- Csomagtér/csomagtér fedél
- Hátsó lámpa
- Fényszórók
- Rendszámlemez-világítás és tartó
- Lökhárító
- Hátsó oldalburkolat
- Kipufogó (deformálódás)
- Lábrács
- Extra tartozék: csomagtér ajtó működése

Jobb oldal: Külső

- Alkatrészek illeszkedése
- Első szárny
- Első kerékdob és tárcsa
- Első szárny erősítő
- Visszapillantó tükör
- Ajtó(k)
- Alváz
- Oldalpanelek
- Tolóajtó
- Tengely
- Hátsó kerékdob és tárcsa
- Tetőterület
- Kárpitok és tetőkárpit
- A jármű részét képező összes elem és alkatrész

Kerekek, keréktárcsák és pótkerék

- Alkatrészek illeszkedése
- Első szárny
- Keréktárcsa (acél keréktárcsa)
- Méret, abroncs sebesség mutató leolvasás
- Pótkerék típusa
- Abroncs futófelület-kopás mérése: Középső rész, külső
- Abroncs oldalfal ellenőrzése

Első és hátsó ülések/ágy

- A jármű általános megjelenése: szag, tisztaság, foltok
- Nyílások és zárok működése
- Ajtó belső és belépők állapota
- Alváz, küszöb burkolatok. Ajtó tömitések
- Ablak, ajtókárpit
- Padlókárpit
- Ülészállítók működése, megléte
- Biztonsági öv
- Üléskárpitok: ülés, háttámla és fejtámla
- Visszapillantó tükör
- Szélvédő
- Műszerfal és konzol
- Tető terület, napellenző, tető tároló rekesz
- Rakományrögzítő

Beltér: Vezetőülés

- Kezelőszervek ellenőrzése
- Kilométeróra-állás
- Motorindítás és minden egyéb világító figyelmeztető lámpa ellenőrzése
- Teljes kerékszár az abroncsok további ellenőrzéséhez





IKON MAGYARÁZAT



FESTÉS/JAVÍTÁSOK



A javítás módszerei közé tartozik a horpadások kihúzása és/vagy glettelés és/vagy csiszolás és/vagy műanyag javítás és/vagy festés.



TISZTÍTÁS

Vegyí és mechanikai eljárások, száraz vagy nedves portól, pizsoktól függően.



CSERE

Sérült vagy szakszerűtlenül javított alkatrészek, vagy ahol a javítás költsége meghaladja az új cserealkatrészét. Új alkatrész szükséges.



JEGYZET



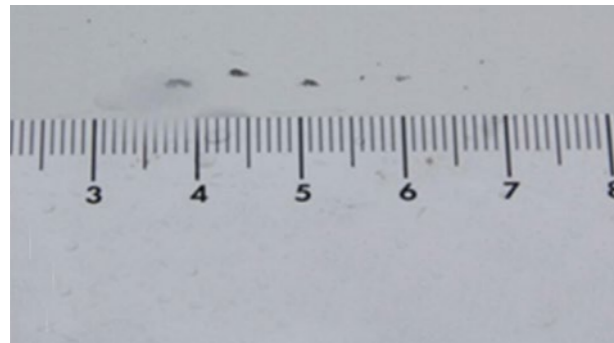
TARTALOM

A JÁRMŰ KÜLSŐ MEGJELÉSE	14
UTASTÉR	32
KIEGÉSZÍTŐ SZERKEZETEK	40
JÁRMŰ MŰSZAKI ADATAI	54
EGYEBEK	62



A JÁRMŰ KÜLSŐ MEGJELENÉSE

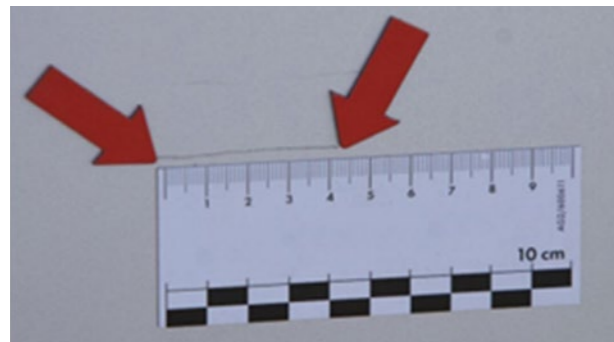
KAROSSZÉRIA ÉS EXTRA FELSZERELÉSEK: LEPATTOGÁS, KARCOLÁSOK, HORPADÁSOK, SÉRÜLÉSEK ÉS TISZTASÁG



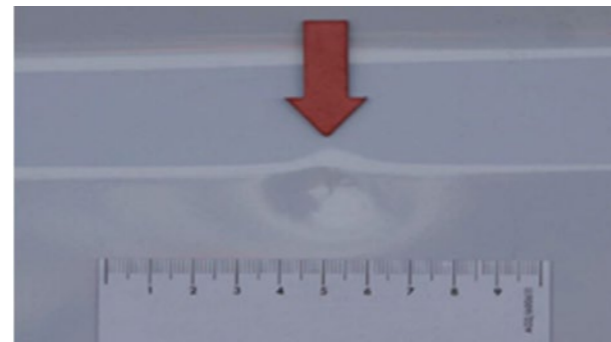
Lepattogás, ≤ 5 mm és legfeljebb ≤ 20 darab



Lepattogás az ajtó szélén



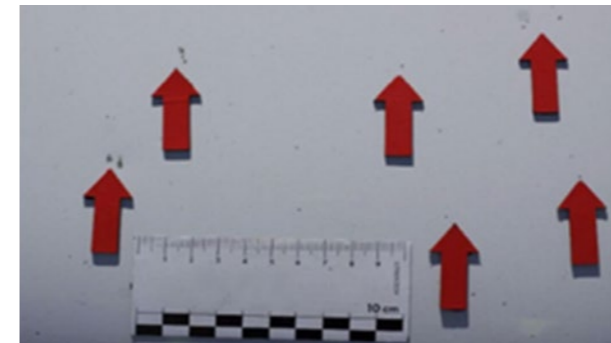
Fényezhető sérülés vagy karcolás, ≤ 50 mm



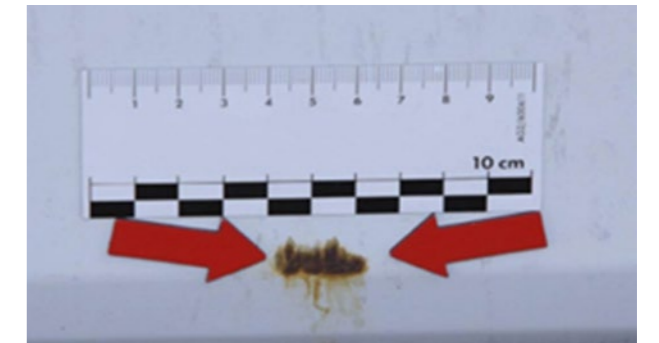
Horpadások ≤ 50 mm átmérőig, festéksérülés nélkül, nincs jég okozta sérülés és jelentős felverődés, a panelekenként 5 darab horpadás határon belül

EGYEBEK:

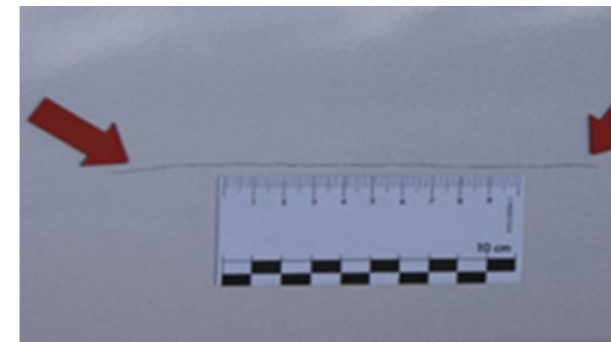
- Kis leptatogások, pld. az ajtók élein
- Kisebb kőfelverődések (nem üti át az alapozást) a jármű elején
- Enyhe szennyeződési sérülés, polírozással megoldható
- Halvány nyomok, pld. autómósóból
- Halvány karcok a festésen a rakfelület élein
- Enyhe színeltérések eltérő kárpitok, alapanyagok használatából öregedésből adódóan



Lepattogás, > 5 mm vagy > 20 db



Oxidálódott karmok, vegyszerlerakódások, vagy más nem letisztítható szennyeződések



Karcok, > 50 mm




Lepattogás az ajtó szélén

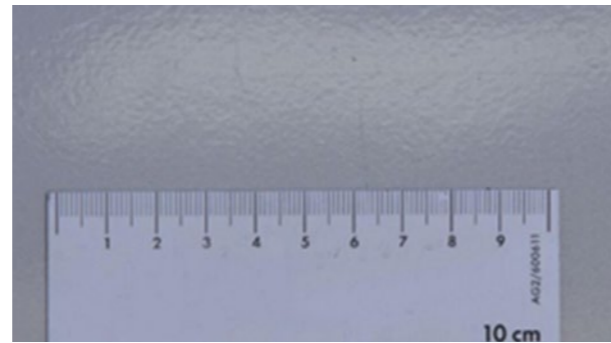



Nem javítható, gazdaságosan nem javítható vagy nem engedélyezett cserealkatrészek

KAROSSZÉRIA ÉS EXTRA FELSZERELÉSEK: LEPATTOGÁS, KARCOLÁSOK, HORPADÁSOK, SÉRÜLÉSEK ÉS TISZTASÁG




 Horpadások > 50 mm átmérőig, módosított festés, jégkár sérülés, jelentős felverődés
Megjegyzés: kisebb javítások megoldhatók elszigetelt, jelentős felverődéseken, ha a festés nem sérült




 Hibás átfestés (göbös megjelenés). Túl vastag, nem elegendő festék, berakódott porszemekkel




 Javítást követő árnyalati eltérés
Megjegyzés: az elfogadható tűrést a jármű életkora határozza meg



 Ragasztónyomok. Megjegyzés: festékfújások, graffitik kiértékelése valós időben történik, a tisztítás és/vagy polírozás alatt (ha nem tisztítható, csere)



 A cégfeliratok után maradt jelek leírása a karosszéria szakaszban található.



EGYEBEK:



Szennyeződés vagy vegyszerlerakódások okozta jelentős károsodás, ha helyre kell állítani a festést



Jelentős színeltérések pld. fényezés javítása után



Szakszerűtlen fényezés javítás



Nagy kőfelverődések (az alapozáson áthatoló)



Anyaghiány és/vagy deformálódás a karosszérián és felszereléseken

KÜLSŐ TÜKRÖK, FELLÉPŐK, AJTÓK, LÖKHÁRÍTÓK, ELSŐ ÉS OLDALSÓ KÖRBEFUTÓ VÉDŐELEMEK, SÁRVÉDŐK ÉS SÁRHÁNYÓ GUMIK



☰ Körömmel nem észlelhető karcolások melyek felülete, $\leq 45 \text{ cm}^2$ (mint egy hitelkártya)



☰ Halvány felületi karcolások, pld. az üzemanyag-betöltő nyílás sapkájánál, tetőablakoknál, ajtókilincseknél, lökhárítókon, kárpitoknál



☰ Halvány karcolások a festésen a rakfelület élein



☞ Körömmel észlelhető karcolások melyek felülete, $> 45 \text{ cm}^2$ (mint egy hitelkártya)



☞ Anyaghiány vagy deformálódás, amely elfogadható vagy gazdaságosan javítható



☞ Anyaghiány, sérült alkatrész



KÜLSŐ TÜKRÖK, FELLÉPŐK, AJTÓK, LÖKHÁRÍTÓK, ELSŐ ÉS OLDALSÓ KÖRBEFUTÓ VÉDŐELEMEK, SÁRVÉDŐK ÉS SÁRHÁNYÓ GUMIK



Halvány felületi karcok



Enyhe deformálódás



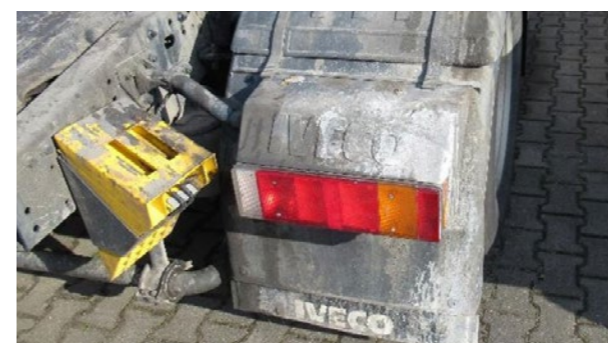
Enyhe elszíneződés



Mély karcok és deformálódás

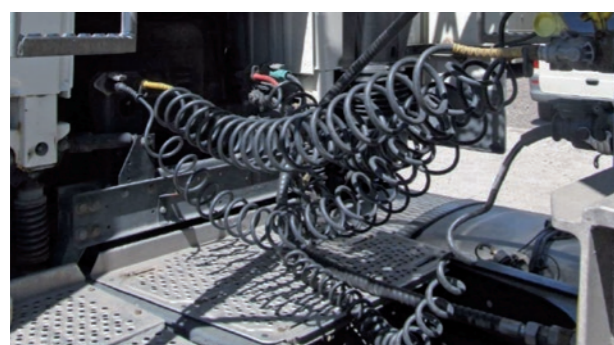



Anyagihiány, sérült alkatrész



Vegyszerek okozta erős elszíneződés

JÁRMŰ KÜLSŐ MEGJELENÉSE, VÁZ ÉS TETŐJÁRAT





 Enyhe festékkopás a felső váz körül, hátul vagy a keresztagnál

 Felületi kopások a tetőjárat körül



  Súlyos karcolás az alapozó mélységéig

  Hiányzó alkatrészek vagy deformált felszerelési elemek

  Váz deformálódása (az erős deformálódás a visszavétel elutasításával jár)

  Deformált, törött vagy hiányzó tetőjárat lemezek

  Biztonságos közlekedésre alkalmatlan tetőjárat lemezek

  Leszerelt/hiányzó eredeti lépcsők




  Deformált kereszttagok

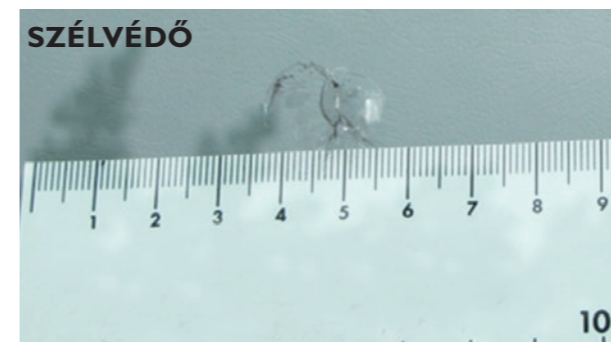
KIVILÁGÍTÁS ÉS LÁMPÁK (HÁTSÓ ÉS ELSŐ FÉNYSZÓRÓK)




Megjegyzés: a látótér meghatározásához egy A3 méretű lapot helyeznek álló tájolással a kormánykerék tengelyébe, és függőlegesen a szélvédő közepontjába állítják.


EGYEBEK:

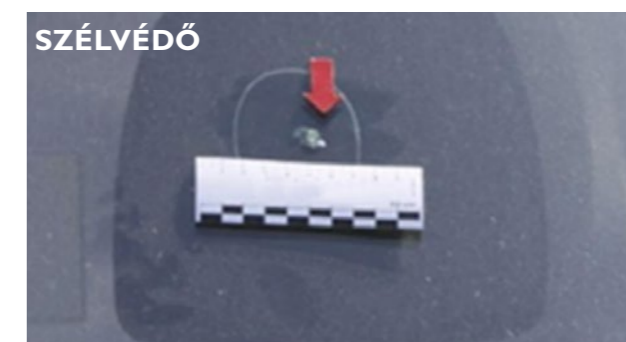
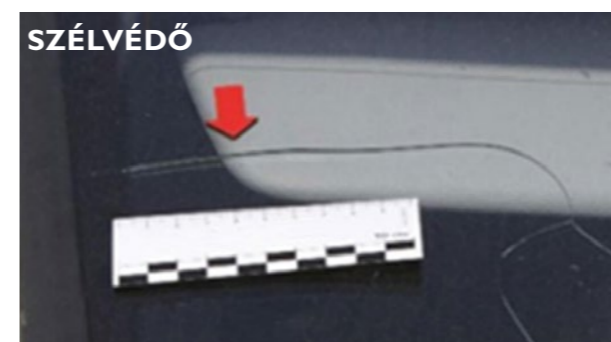
-  Halvány karcolások a hátsó lámpákon
-  Enyhe kőfelverődések az első fényszórókon
-  Szakszerűen javított kőfelverődések, melyek nem a sofőr látóterében helyezkednek el




 Felverődés, ≤ 20 mm a látótéren kívül és ≤ 3 felverődés

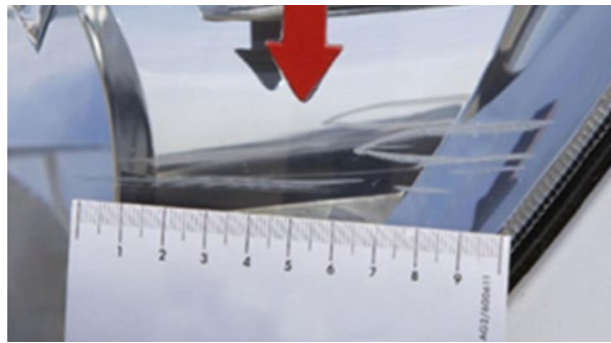


 Halvány karcok (anyaghiány nélkül), a világító mezőn és a tömített lámpán kívül (CSISZOLÁS)



 Felverődés > 20 mm, > 3 db, vagy felverődés a látótérben, repedt, rosszul, hibásan beillesztett, kopott, karcos
Megjegyzés: amennyiben a szélvédő a sofőr látóterének oldalán sérült, úgy a helyi jogszabályi előírások szerint kell eljárni.

KIVILÁGÍTÁS ÉS LÁMPÁK (HÁTSÓ ÉS ELSŐ FÉNYSZÓRÓK)



🔍 Mély karcok (anyaghiánnyal), a világító mezőben és a tömített lámpán



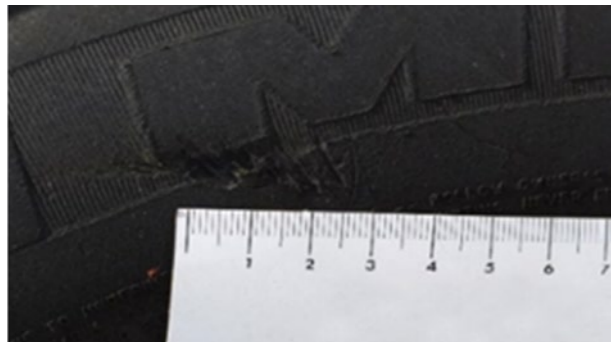
🔄 Törött hátsó és első fényzőrök



🔄 Karcok a világító mezőben, repedés, páralecsapódás, törött, sérült rögzítés



ABRONCSOK, KERÉKTÁRCSÁK ÉS DÍSZTÁRCSÁK



Gumiabroncsok: jelölő horony ≤ 3 mm mély (MEGFELEL)



Gumiabroncsok: mintázat alapjának mélysége ≥ 7 mm (MEGFELEL)
Megjegyzés: az abroncskopást a legkopottabb mintázatú abroncson mérik.



Keréktárcsák és díszártsák: több felületi karcolás anyagihiánnyal vagy anélkül

Megjegyzés: az abroncs nem lehet idősebb az első forgalomba helyezés dátumánál

ELFOGADOTT ABRONCSOK:

- Bridgestone, Michelin, Pirelli, Goodyear és Continental
- A fent felsorolt abronccsoportokhoz tartozó abroncsmárkák – pld. a Continental abroncs csoportba tartozó márkák: Uniroyal, Semperit, Barum, Viking, Mabor
(Semmilyen Kínában, Indiában és Vietnámban gyártott abroncsmárka nem elfogadható)



Gumiabroncsok: jelölő horony ≤ 3 mm mély, eltávolítás



Díszártsák: deformált, törött, anyagihiányos, hiányzó




Gumiabroncsok: mintázat alapjának mélysége < 7 mm
Megjegyzés: az abroncskopást a legkopottabb mintázatú abroncson mérik.




- ↳ Eltérő gyártmányú abroncsok ugyanazon a tengelyen
- ↳ Gyártói méretek és jelölések figyelmen kívül hagyása
- ↳ Újrafutózott vagy átméretezett abroncs

ABRONCSOK, KERÉKTÁRCSÁK ÉS DÍSZTÁRCSÁK




 Acél keréktárcsán: illesztési élek enyhe deformálódása



 Sérült keréktárcsa-bevonat, nem megfelelő keréktárcsa. Méretellenőrzés kiértékelése a jármű biztonságos állapotának ellenőrzése céljából

 Repedések, deformálódások, jelentős anyagihiány, jelentős festéksérülés a keréktárcsákon

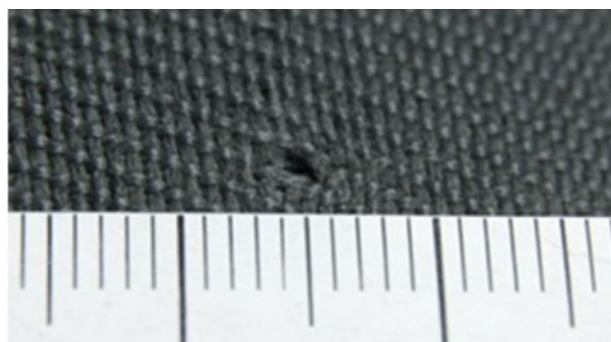
 Jelentős korrózió a keréktárcsákon, illetve négyévszakos vagy téli profilú abroncs





UTASTÉR

ÜLÉSHUZAT, PADLÓBURKOLATOK, FEDELEK, KÁRPITÓZÁS ÉS TETŐ TERÜLET



Égésnyom ≤ 3 mm a huzat perforációja nélkül

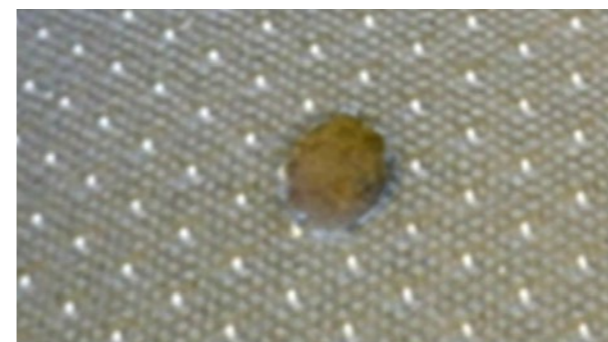


Enyhe szennyeződés, amely szakszerű vegytisztítással eltávolítható



Napsugárzásból eredő enyhe elszíneződés

Belső fali kárpit szakadása a vezető ülés mögött



Égés > 3 mm, a huzat perforációjával, a kitöltő szivacs károsodása nélkül



Hiányzó szivacs, törött váz



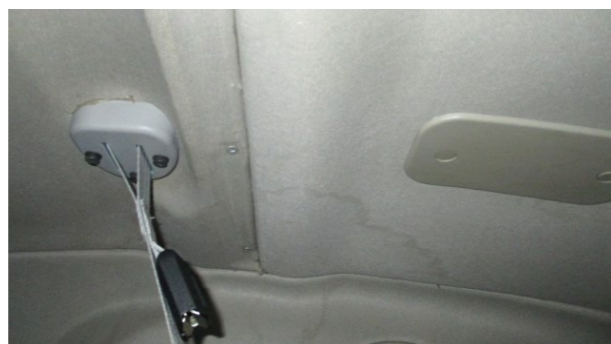
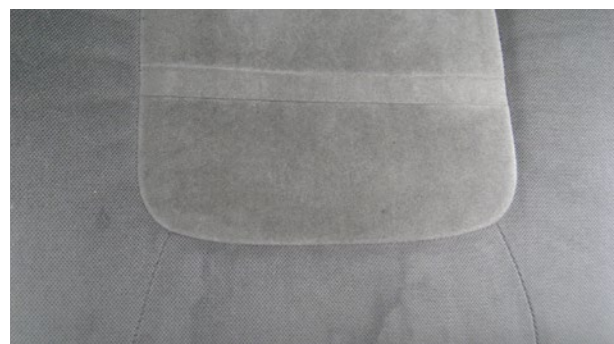
Kemény műanyag kárpitok átlukadása. Kemény műanyag kárpit javítás, 1 órányi rezsi óradíjjal, ha esztétikailag elfogadható és javítható




Textil és műanyag kárpit: szakadás, lyuk > 5 mm, maradandó foltok



ÜLÉSHUZAT, PADLÓBURKOLATOK, FEDELEK, KÁRPITOZÁS ÉS TETŐ TERÜLET



 Professzionális vegytisztítást igénylő, jelentős szennyeződés, pecsétek, szagok.



 Hiányzó felszerelések, kárpitelemek





KEZELŐPULT, KORMÁNYKERÉK, MŰSZEREK, VEZÉRLŐRENDSZEREK, FŰTÉS, SZELLŐZTETÉS, LÉGKONDITIONÁLÁS, FÜGGETLEN LÉGKONDITIONÁLÓ, KIEGÉSZÍTŐ FŰTÉS





 Kopás jelei a műszerfalon, műszercsoporton és kormánykeréken



 Napsugárzásból eredő enyhe elszíneződés


 Enyhe szennyeződés, amely szakszerű vegytisztítással eltávolítható




  Hiányzó, sérült, lyukas kezelőszervek, ülés és kárpitelemek


  Működésképtelen rendszerek, ülések, ülésállítók, kijelző képernyők és visszajelzők




 Karcolások a kombinált műszerfalon és más visszajelzőkön vagy lyukak a látótérben

EGYEBEK:

 Szenesedés jelei

 Jelentős elszíneződés

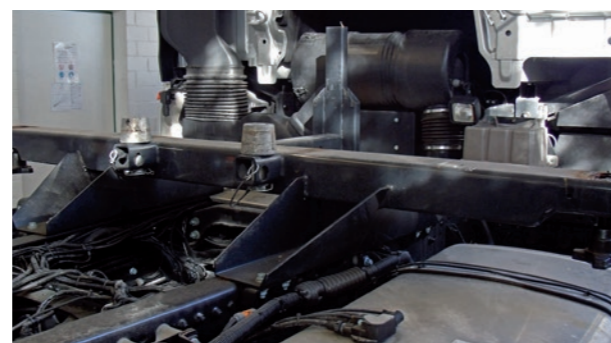
 Eldugult szűrők

 Sérült kormánykerék burkolat






KIEGÉSZÍTŐ SZERKEZETEK

CSERESZEKRÉNY KIEGÉSZÍTŐ VÁZA



 Az elvárható használatra jellemző kopásnyomok



-  Törések, deformálódások
-  Súlyos deformálódás és törött végállás ütközők
-  Törött zárszerkezet

MEGJEGYZÉS:


Az erős deformálódás a jármű visszavételének elutasításával járhat.

FÜLKE LÉGTERELŐK ÉS SZEKRÉNSZERKEZET









 Fülketető és terelőlap: az jármű megjelenése szempontjából elfogadható, halvány karcok



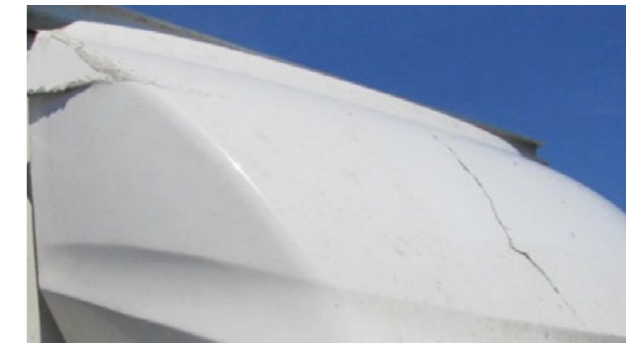
 Oldalpanelek: halvány karcok anyagiánnyal, legfeljebb ≤ 20 cm méretig


EGYEBEK:

-  Alvás oldalprofilok: halvány karcok
-  Kerékpár tartó: halvány karcok
-  Oldal- és hátsó ajtók: enyhe deformálódás: javítási idő ≤ 1 h
-  Padozat: enyhe deformáció, felületi kopás
-  Tetőterület: a jármű megjelenése szempontjából elfogadható, enyhe deformálódás
-  Kárpitozás és csövek: szakadt, levált szőnyeg




 Fülketető és terelőlap: gazdaságosan javítható




 Fülketető és terelőlap: jelentős repedés, hiányzó alkatrész, vagy gazdaságosan nem javítható



 Oldalpanelek: karcok ≥ 20 cm méretben, anyagiánnyal, de még gazdaságosan javítható. Fél panel fényezési lehetőség



 Fa oldalpanelek: sérült fa alátámasztás ≥ 20 cm méretben



 Alvás oldalprofilok: gazdaságosan javítható deformációk

FÜLKE LÉGTERELŐK ÉS SZEKRÉNSZERKEZET



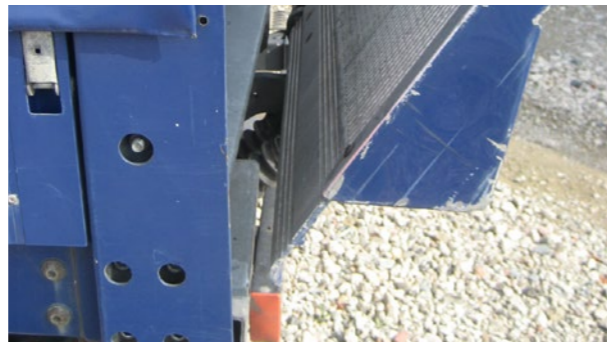
🔄 Szövet oldalpanelek: alsó elem deformálódása, > 1 m
Megjegyzés: az aléptítmény első panelének cseréjéhez le kell szerelni az aléptítményt.



🔄 Aléptítmény oldalprofilok: gazdaságosan nem javítható deformálódások, átlukadások, profilszakasz hiánya



🔧 Kerékpár tartó: gazdaságosan javítható deformálódások



🔧 Emelőhátfal: a platform gazdaságosan javítható deformálódásai



🔄 Kerékpár tartó: gazdaságosan nem javítható deformálódások



SZEKRÉNYSZERKEZET



Emelőhátfal: a platform gazdaságosan nem javítható deformálódása, törött vagy hiányos burkolatok



Oldal- és hátsó ajtók: Jelentős deformálódás: javítási idő > 1 h, a gazdaságos javítás keretein belül, nem tömített záródás



Oldal- és hátsó ajtók: zsanérok rögzítési pontjain elgörbült, törött átlukadt ajtók, melyek gazdaságosan nem javíthatók



Padozat: gazdaságosan javítható deformációk lyukadások

Gazdaságosan nem javítható deformációk lyukadások. Padozati elemek szakaszonkénti cseréjének lehetősége



Tetőterület: lyukas, szakadt, de gazdaságosan javítható



Emelőhátfal: lejárt ellenőrzési dátumok



Tető terület: sérült váz, bőr, gazdaságosan nem javítható



Kárpitozás és csövek: deformálódott csövek és kárpitozás, gazdaságosan javítható



Kárpitozás és csövek: hiányzó csövek, rögzítőelemek, kárpitozás, gazdaságosan nem javítható

PLATÓ KAROSSZÉRIA

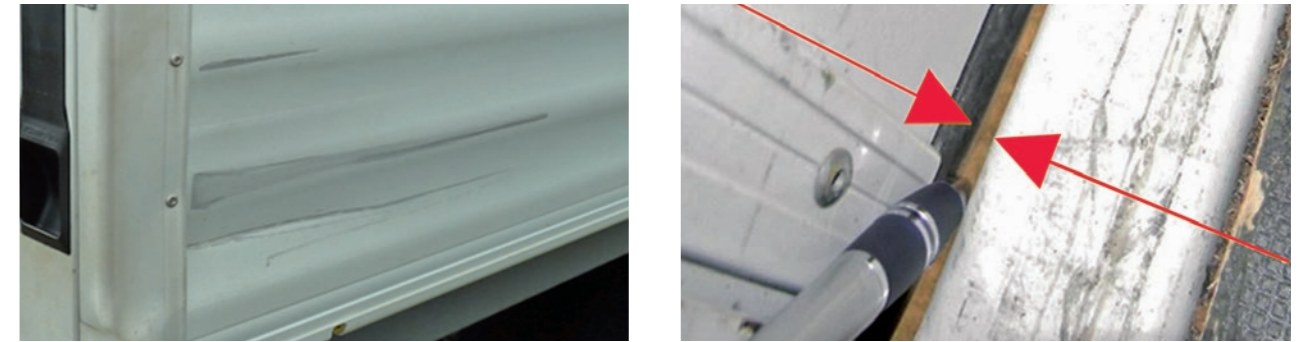


Halvány karcolások, deformált merevítők legfeljebb ≤ 1 h javítási időtartamban



Karcolások > 20 cm

Deformált merevítők legfeljebb > 1 h javítási időtartamban, gazdaságosan javítható



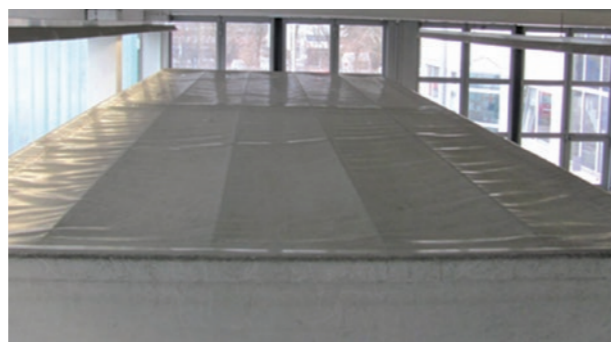
Gazdaságos javítható merevítő deformációk, nem tömítő záródás







Beton vagy vegyszer nyomai, a garat felületének ≥ ¼ részén














Beton vagy vegyszer nyomai a fülke hátulján

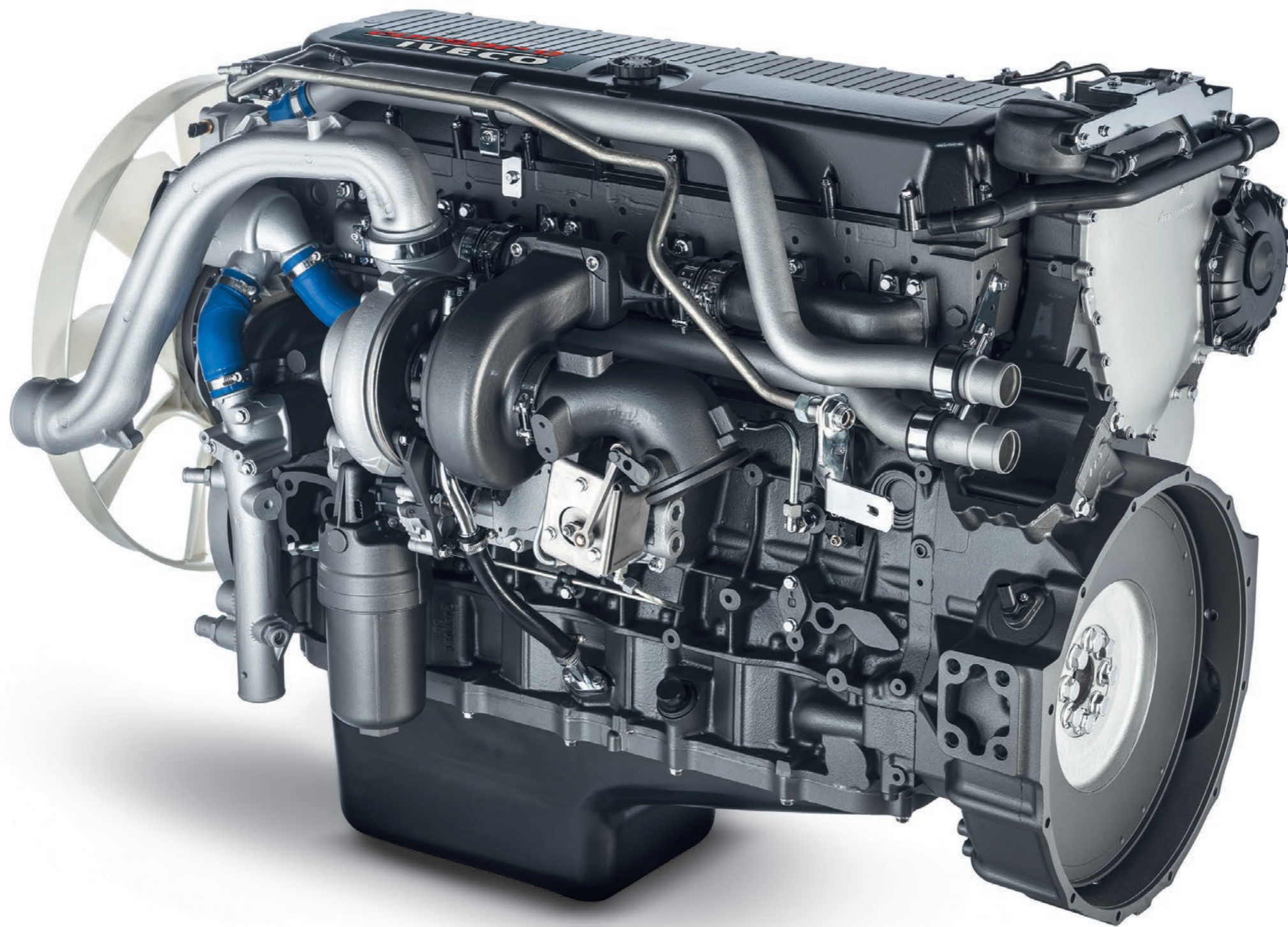
PONYVÁK



-  Halvány felületi karcok (tisztítással eltüntethető)
-  Szennyezésből adódó, enyhe károsodás
-  Halvány nyomok, pld. autósósból
-  Enyhe színeltérések eltérő kárpitok, alapanyagok használatából, öregedésből adódóan




-   Mély karcok a szövetben
-   Karcok jelentős lekopással
-   Szennyezésből adódó, jelentős károsodás
-   Jól látható elszíneződés
-   Szakszerűtlen javítás
-   Szakadás a ponyván, rigliknél vagy kampóknál
-  Márkajelezés ragasztóanyag, ragasztó maradék



JÁRMŰ MŰSZAKI ADATAI

HAJTÁSLÁNC, KORMÁNYZÁS, ALVÁZ, FELÜGGESZTÉS, KEZELŐSZERVEK, KIEGÉSZÍTŐ KEZELŐSZERVEK





 A közlekedésbiztonságot nem befolyásoló elhasználódás jelei



 Halvány olajnyomok (csöpögés nincs)




  Minden motor-, sebességváltó-, differenciálmű-, hidraulikus felfüggesztés- és lengéscsillapító-szivárgás






  Kormánymű és szervokormány-szivattyú szivárgás

EGYEBEK:

  Repedések felfüggesztő gumiharangokon és sebességváltó tengely gumiharangokon

  Törött rugók

  Szemrevételezés során észlelhető minden kopásra utaló jel, amely nem befolyásolja a közlekedésbiztonságot

  Ütésből adódóan sérült féltengely, felfüggesztés és alváz alkatrészek

  Kopott nyomtávrudak/hidak stb.

  Furcsa zajok a motorból, sebességváltóból, differenciálműből és hajtásláncból

KIPUFOGÓRENDSZER



A műszaki átvizsgálásnak megfelelő feltételek





  Szivárgások

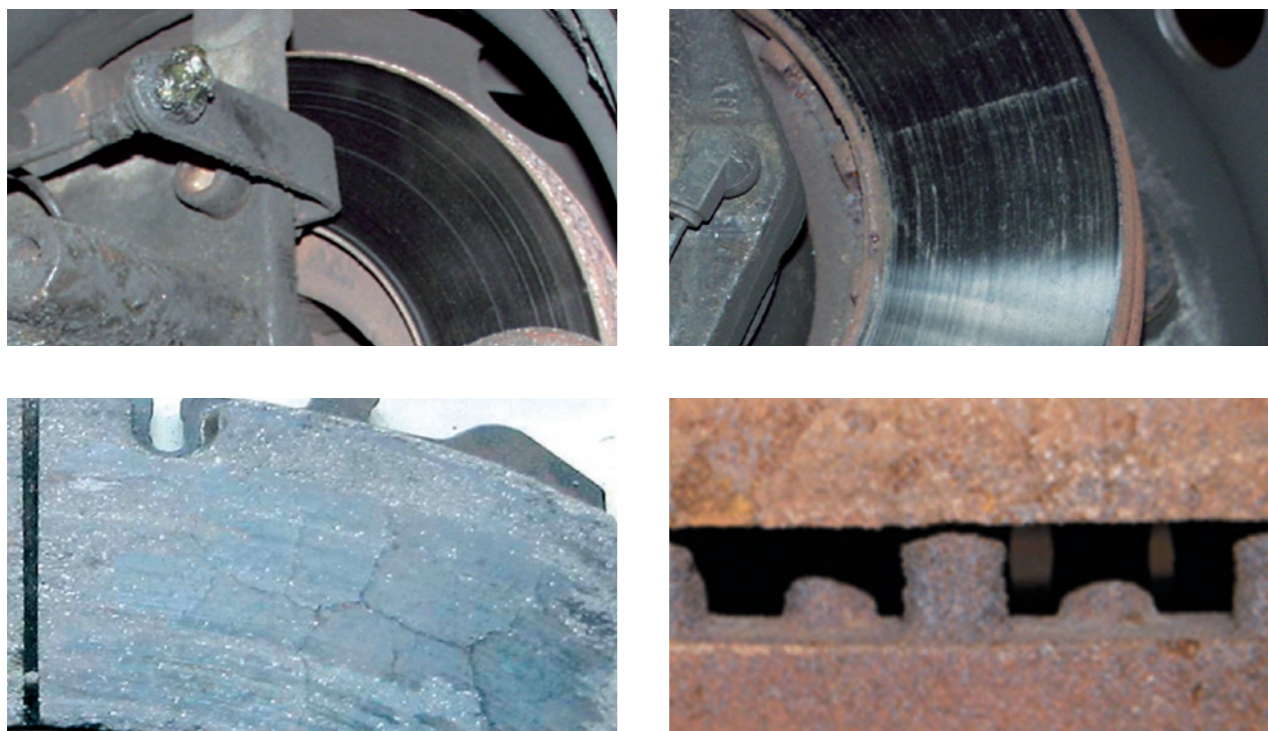
  Rozsda



  Külső ütések miatt eredő sérülés



  Hiányzó felszerelés, pld. törött, deformált kipufogó kiömlők

FÉKRENDSZER





Normál, a jármű életkorának és futásteljesítményének megfelelő állapot
Fékbetétek vastagsága > 30 %











  Rozsdás, lekopott féktárcsák

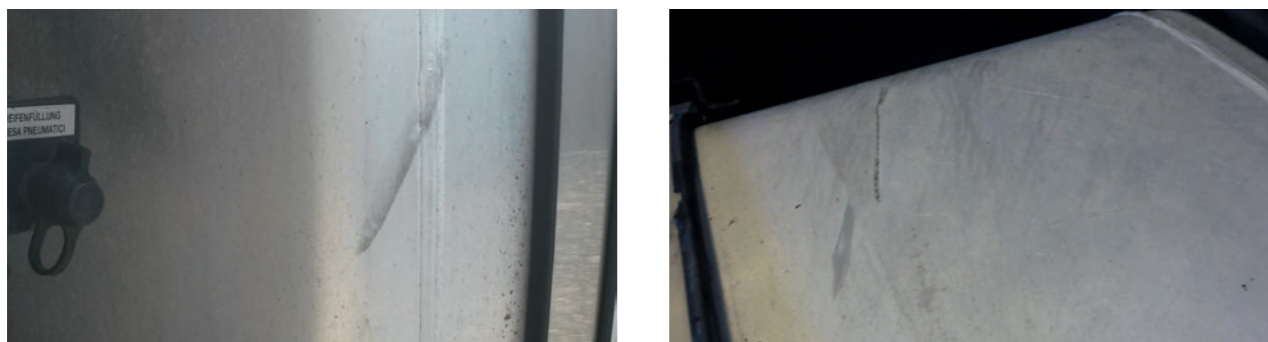




  Nem felel meg a közlekedési szabályoknak, és a műszaki vizsgán nem felel meg

EGYEBEK:







-   Kopott fékbetétek
-   Porózus fékbetétek
-   Megváltozott működés
-   Tartós parkolás okozta károsodás

ÜZEMANYAGTARTÁLY



-  Kiseb karcolások az üzemanyagtartályon
-  Nagyon halvány, legfeljebb 10 mm átmérőjű deformációk az üzemanyag-tartályon, éles szélek nélkül, melyek nem fenyegetnek szivárgással vagy nem befolyásolják a tartály rendeltetésszerű működését



-  Deformációk az üzemanyagtartályon, melyek szivárgással fenyegethetnek, veszélyeztethetik a tartály rendeltetésszerű működését, csökkentik az űrtartalmát
-  Hegesztett javítások, foltozások nem elfogadhatók
-  Az üzemanyagtartály felfogató eleminek sérülése nem elfogadható
-  Szabálytalan üzemanyagtartály-sapka
-  Bármilyen, az üzemanyagtartály alakját és űrtartalmát (kapacitását) módosító beavatkozás (kizárólag ez eredeti tartály elfogadható)
-  Az üzemanyagtartályt sérülékennyé tevő deformáció

ALAPFELSZERELTSÉG ÉS DOKUMENTÁCIÓ, KARBANTARTÁS, FELÜLVIZSGÁLATOK



A további díjak és költségek elkerülése érdekében a jármű visszavétele előtt ellenőrizze a jármű összes tartozékának és dokumentációjának helyességét, meglétét. Ehhez felhasználhatja a következő listát:

- ✓ Szerviz kézikönyv
- ✓ Fedélzeti kézikönyvek/kezelési utasítások
- ✓ Forgalmi engedély
- ✓ Pótkerék, vagy kompresszor és felfújó anyag
- ✓ Navigációs CD/DVD
- ✓ Rádió kódkártya (ha van)
- ✓ Kulcs és pótkulcs, vagy kódkártya, ha van
- ✓ Távvezérlő kulcs
- ✓ Tankolókaartya/kártyák
- ✓ Szervizkaartya/kártyák
- ✓ Gumiabroncsok (téli és nyári garnitúra)
- ✓ Vonóhorog, kulccsal együtt
- ✓ Érvényes műszaki vizsga
- ✓ Tachográf
- ✓ Tartozékok
- ✓ Forgalomba helyezési dokumentumok

JÁRMŰ-VISSZAVÉTELI IRÁNYELVEK

ELŐFELTÉTEL

A karbantartási tevékenységeket a törvény által előírt követelmények, a Karbantartási és javítási megállapodások irányelvei, és ahol van ilyen, minden egyéb szerviz megállapodás továbbá az Iveco Felhasználói kézikönyv szerint kell elvégezni.

Minden esetben javasolt a jármű karbantartását a hatályos jogszabályok és a gyártó által javasolt utasítások szerint elvégezni, illetve az IVECO hivatalos karbantartási és javítási programjait alkalmazni, ami minden esetben garantálja a maximális hatékonyságot, a járművekbe épített eredeti pótalkatrészek és szakképzett munkaerő révén.

Az alábbi felsorolás a jármű visszavételéhez kiállítandó dokumentumokat tartalmazza, az egyes lehetséges esetek szerint:

HA A JÁRMŰNEK VAN KARBANTARTÁSI SZERZŐDÉSE AZ IVECO-VAL ÉS A BEAVATKOZÁSOKAT AZ IVECO HIVATALOS SZERVIZHÁLÓZATÁNAK MŰHELYÉBEN VÉGIK

- Nem szükséges dokumentum

HA A JÁRMŰNEK NINCS KARBANTARTÁSI SZERZŐDÉSE AZ IVECO-VAL

Ha a karbantartási beavatkozásokat az ügyfél költségére végzik az IVECO hivatalos szervizhálózatának műhelyében

- A garanciafüzet a hivatalos IVECO szervizben végzett karbantartás adataival, lebélyegezve

Vagy:

- A hivatalos IVECO szerviz által kiállított számla, az alábbi információkkal:
 - ✓ karbantartás adatai
 - ✓ egyedi hivatkozás a járműre (alvázsám vagy rendszám) és a futott kilométer a beavatkozás időpontjában,
 - ✓ felhasznált alkatrészek, kenőanyagok és folyadékok listája (Iveco cikkszámokkal vagy nem eredeti anyagok felhasználása esetén az egyenértékű anyag azonosítása)
 - ✓ elvégzett karbantartási műveletek listája

Ha a karbantartási beavatkozásokat az ügyfél költségére végzik nem az IVECO hivatalos szervizhálózatának műhelyében

▪ A szerviz által kiállított számla, az alábbi információkkal:

- ✓ karbantartás adatai
- ✓ egyedi hivatkozás a járműre (alvázsám vagy rendszám) és a futott kilométer a beavatkozás időpontjában
- ✓ alkatrészek, kenőanyagok és folyadékok listája (Iveco cikkszámokkal vagy nem eredeti anyagok felhasználása esetén az egyenértékű anyag azonosítása)
- ✓ elvégzett karbantartási műveletek listája

Ha a karbantartási beavatkozásokat az ügyfél költségére végzik, saját, belső műhelyében

- ✓ A felhasznált anyagok beszerzési számlája (alkatrészek, kenőanyagok és folyadékok) akár eredeti, akár egyenértékű, melyen a beszerzés dátuma korábbi vagy azonos időpontba esik a karbantartási beavatkozás dátumával
- ✓ A belső megrendelés, amely tartalmazza a az elvégzett beavatkozást egy konkrét járművön, egyedi hivatkozással a karbantartás dátumára, és a járműre (alvázsám vagy rendszám), és a futott kilométerre a beavatkozás időpontjában

GYAKORI KÉRDÉSEK

1. Miből áll a jármű visszavételi eljárás?

A kellő időben felveszik Önnel a kapcsolatot postai úton vagy e-mailben, és emlékeztetik a jármű visszavételének szabályaira, időt adva rá, hogy felkészíthesse járművét a szerződésben meghatározott feltételek szerint.

Az IVECO felajánlja egy előzetes átvizsgálás lehetőségét a saját költségére, a jármű átvételi dátumát megelőző három hónappal. Az előzetes átvizsgálás szerepe, hogy tájékoztassa az ügyfelet a jármű állapotáról és sérüléseiről, azzal a céllal, hogy kellő ideje maradjon a szükséges javítások elvégzésére a jármű visszavétele előtt. Ez alkalommal a végső átvizsgálás a jármű visszavételi irányelvek alapján történik.

A kárbecslést független fél végzi.

Visszavétel helye: a járművet a visszavételi feltételek között elfogadott helyszínre kell visszajuttatni.

2. Mi történik, ha lejárt a szerződés, és fontolgom a járművem megvásárlását?

Az IVECO a szerződés lejáratát megelőzően kellő időben felveszi Önnel a kapcsolatot és bemutatja a kínálatot alternatívákat: járművásárlás vagy szerződés-hosszabbítás. Amennyiben érdekli a meglévő szerződés meghosszabbításának vagy a jármű megvásárlásának lehetősége, úgy vegye fel a kapcsolatot az IVECO-val vagy saját márkakereskedőjével a szerződés lejáratát megelőző három-hat hónapon belül. Amennyiben a szerződés-hosszabbítás mellett dönt, az adott értékesítési ponton bekérik az időtartamot és a kilométeróra-állást, hogy az alapján kikalkulálják a hosszabbítási ajánlatot.

3. Mikor kell leadnom a járművem?

Az IVECO-val egyeztetett időpontban, vagy később a szerződés lejáratának napjáig, a visszavételi feltételeknek megfelelően.

4. Mi történik, ha a lejárat dátumát követően adom le a járművem?

Pótdíjat kell fizetnie, ha a járművet a szerződésben meghatározott időpont után adja le.

5. Mi történik, ha a járművem nem felel meg a visszavételi feltételeknek?

A visszavételi feltételek teljesüléséhez szükséges javítások költségeit az ügyfélre terheljük, kivéve, ha a károsodás mértéke meghaladja a visszavásárlási szerződésben megállapított küszöbértéket.

6. Mi történik, ha nem fogadom el a rám hárított javítások költségeit?

A független szakértő által végzett állapotértékelés végleges; ha nem ért vele egyet, akkor saját költségére kérhet értékelést független szakértőtől az állapotértékelési tájékoztató kézhezvételének dátumától számított 2 héten belül.

SZERZŐDÉSI LEHETŐSÉGEK

SZERZŐDÉSHOSSZABBÍTÁS

Amennyiben meg kívánja hosszabbítani szerződését, forduljon a régiójában illetékes OK TRUCKS központhoz, vagy vegye fel a kapcsolatot a járműlízing részleggel.

JÁRMŰ LEADÁS

Amennyiben nem kapunk szerződés-hosszabbításra vonatkozó kérést, úgy tekintjük, hogy visszajuttatja hozzánk a termékeket az előzetesen megkötött szerződés lejáratának napján.

Ezeket a jármű visszavételi irányelveket megtalálja a www.hungary.oktrucks.com honlapon



**A JÁRMŰ VISSZAVÉTELI IRÁNYELVEK
MELLÉKLETE – CNG ÉS LNG JÁRMŰVEK**



ELŐSZÓ

A gázüzemű járművekre előírt speciális kárfelmérési szabályok a helyi jogszabályokban előírt részletes átvizsgálási renden alapulnak, és azokkal teljes összhangban vannak.

A szakértői vizsgálatot megelőzően

A CNG palackok védőburkolatait az ügyfélnek el kell távolítania a jármű visszavételi szakértői vizsgálat lebonyolítása céljából. Ezeket azután az ügyfélnek kell visszaszerelnie, mielőtt a járművet leadja a raktártelepen.



A szakértői átvizsgálást követően

A CNG palackok szakértői vizsgálat céljából eltávolított védőburkolatait az ügyfélnek kell visszaszerelnie, mielőtt a járművet leadja a raktártelepen.



TARTALOM

HIVATALOS PAPIROK ÉS JELÖLÉSEK	74
LNG TARTÁLY	76
LNG TARTÁLY TARTÓKONZOLJAI ÉS HEVEDEREI	78
LNG TARTÁLY MEREV VEZETÉKEI	80
BIZTOSÍTÓ SZELEPEK	82
CNG PALACKOK	84
CNG PALACKOK VÉDŐBURKOLATA	86
CNG PALACKOK TARTÓKONZOLJAI ÉS HEVEDEREI	88
CNG PALACKOK MEREV VEZETÉKEI	90
CNG TÖLTŐCSATLAKOZÓ VÉDŐSZEKRENY	92
KIEGÉSZÍTŐ FŰTÉS TARTÁLYÁNAK ELLENŐRZÉSE	94
LNG/CNG KIPUFOGÓ RENDSZER	96

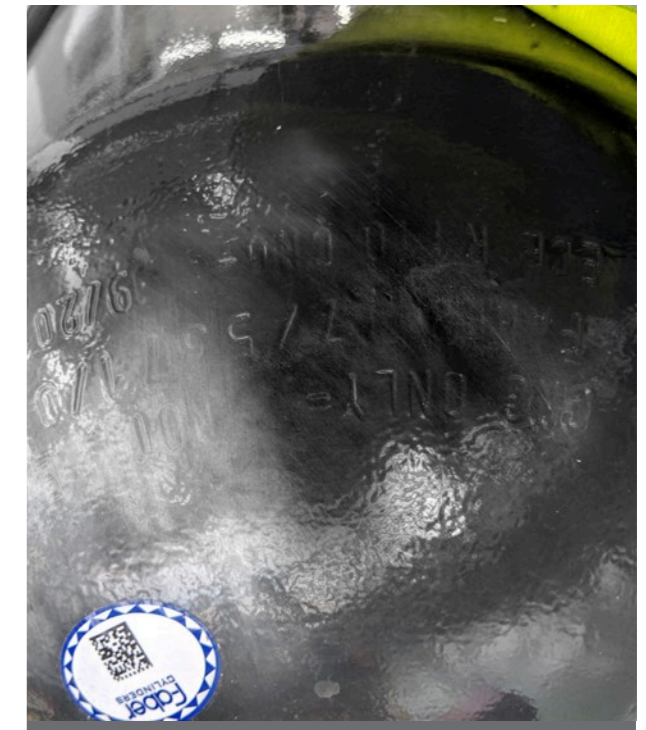
HIVATALOS PAPIROK ÉS JELÖLÉSEK



litri	marca	matricola	scadenza
27	FABER	798146	02/2019
55	FABER	8123954	02/2019

targa: AY471VP
 Numero progressivo: 246067

Érvényes, olvasható hitelesítő tanúsítvány az LNG tartályra és a CNG palackra.



Az LNG tartály és a CNG palack azonosító jelöléseinek hiánya, olvashatatlansága
 → a CNG/LNG tartály újra cserélésének költsége az ügyfelet terheli.

A tartályok érvényes hitelesítő tanúsítványainak hiányában → a gáztanúsítvány fix díja, nettó 1500 EUR.

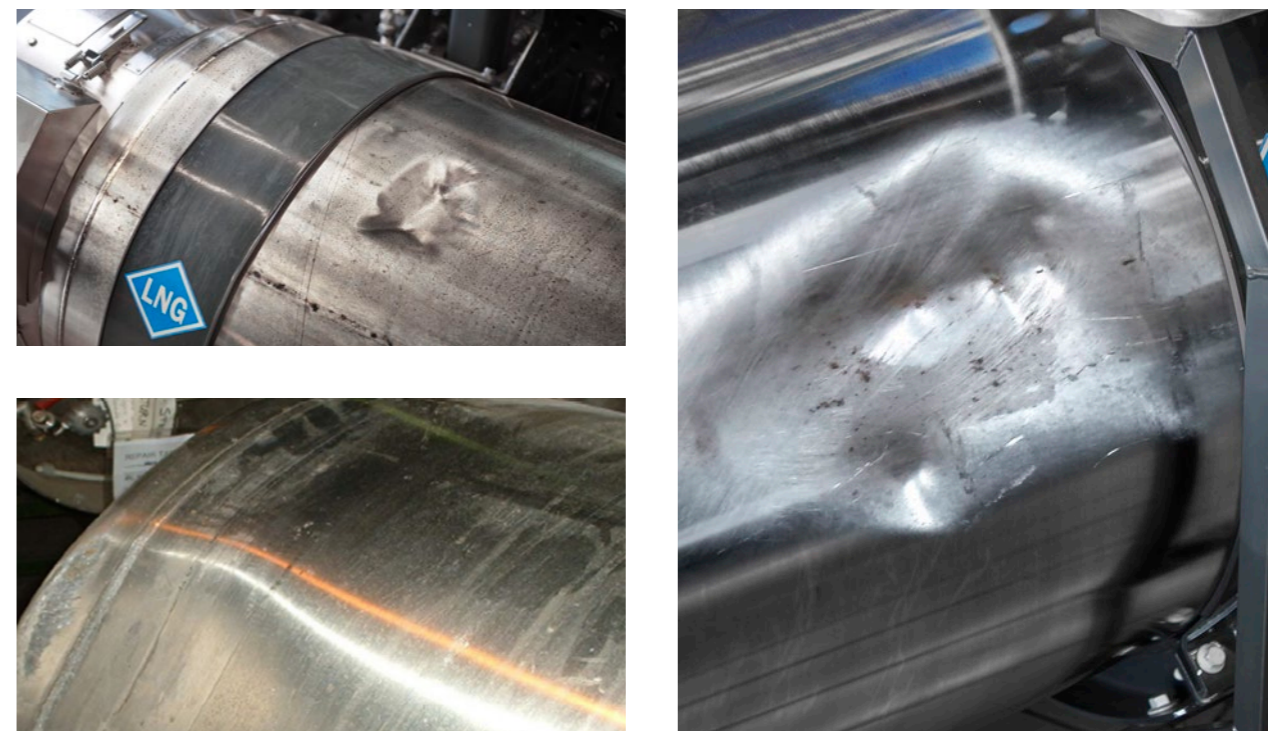
Megjegyzés: az LNG tartályok esetében nincs egységes európai szabályozás a tízévenkénti újratanúsításra vonatkozóan. Az eredeti azonosító jelöléseken szereplő érvényességi dátumot kell ellenőrizni.

LNG TARTÁLY



Az LNG tartályt megfelelő, az illusztrációkon bemutatott állapotban kell visszajuttatni.

Jelmagyarázat



A tartály javításának nyilvánvaló jelei → a tartálycsere költsége az ügyfelet terheli.

Lyukas tartály → a tartálycsere költsége az ügyfelet terheli.

Horpadás a külső köpenyen:

- Deformálódás legnagyobb mélysége ≤ 7 mm fagyás vagy átütés jelei nélkül → feljegyzés az ügyfélre hárított térítési költség nélkül (feljegyzés a szakértői jelentésben).
- Deformálódás mélysége > 7 mm → a tartálycsere költsége az ügyfelet terheli.

Horpadások a hátsó fejen vagy a védőborításon → a tartálycsere költsége az ügyfelet terheli.

Felületi karcolások a karcolások a külső köpenyen → feljegyzés az ügyfélre hárított térítési költség nélkül.

Látható jég vagy fagyási pontok a külső köpenyen vagy a fejeken (kivéve a csuklókat és felszerelt csővezetéseket) → a tartálycsere költsége az ügyfelet terheli.

Horpadások, repedések, hasadások vagy látható szivárgás a hegesztési varratokban vagy a hegesztett alkatrészekben → a tartálycsere költsége az ügyfelet terheli.

Repedések, hasadások vagy látható szivárgás a külső köpenyen, a hátsó fejen a védőborításon → a tartálycsere költsége az ügyfelet terheli.

A töltőcsatlakozó vagy a légtelenítő szelep károsodása → a tartálycsere költsége az ügyfelet terheli.

Vizsgálja át a kiszivattyúzó csonkot vagy a sapkát, keresse sérülés manipuláció jeleit. A félgömb kupaknak sértetlennek kell lennie, a tartályhoz rögzítve. Ha nincs meg → a tartálycsere költsége az ügyfelet terheli.

LNG TARTÁLY TARTÓKONZOLJAI ÉS HEVEDEREI



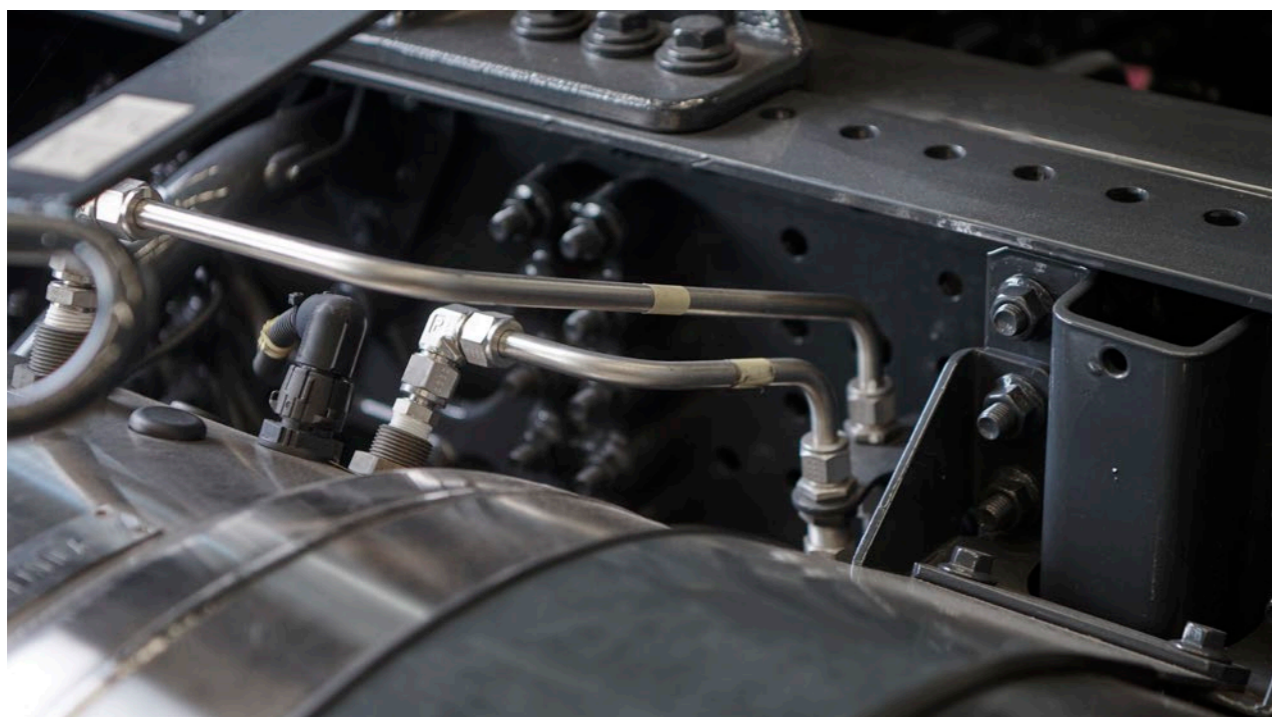
Az LNG tartályt megfelelő, az illusztráción bemutatott állapotban kell visszajuttatni.

Ellenőrizze, hogy a konzolok és a hevederek a helyükön vannak, és megfelelően rögzítettek.



Rozsda, horpadás és/vagy vágás → a konzolok, hevederek cseréjének az ügyfelet terheli.

LNG TARTÁLY MEREV VEZETÉKEI

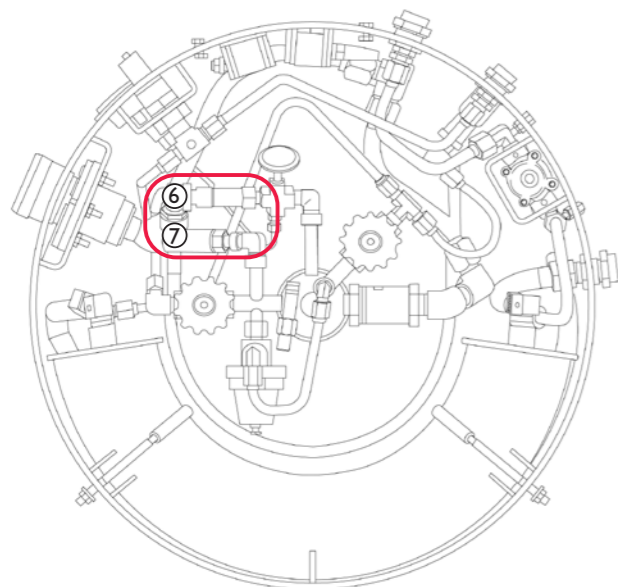


Az LNG tartályt megfelelő, az illusztráción bemutatott állapotban kell visszajuttatni.

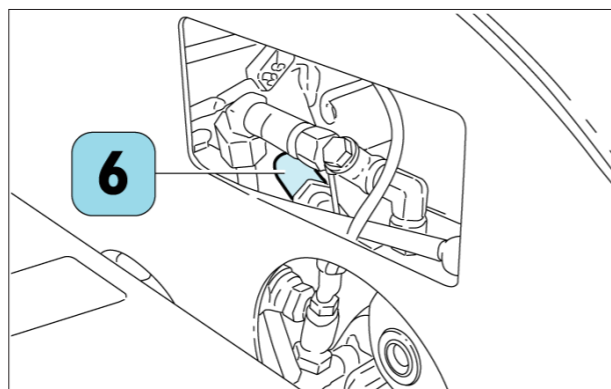


Rozsda, horpadás és/vagy vágás → a merev vezetékek cserekölsége az ügyfelet terheli.

BIZTOSÍTÓ SZELEPEK



- 6. Elsődleges biztosító szelep (a légtelenítő vezetékre csatlakozik)
- 7. Másodlagos biztosító szelep (piros sapkával)



Fontos tudnivaló: a karbantartási terv előírja az LNG tartály elsődleges és másodlagos biztosító szelepeinek kötelező cseréjét a gyártástól számított öt év után; amennyiben a járművet a szerződés hatályba lépését követő öt éven túl adják le, az ügyfél köteles gondoskodni az elsődleges és másodlagos biztosító szelep cseréjének elvégzéséről, mielőtt a járművet visszavinné az IVECO-hoz.

A másodlagos szelep piros kupakjának ellenőrzése, hiányában → a másodlagos szelep cseréjének költsége az ügyfelet terheli.



CNG PALACKOK



A CNG palackokat megfelelő, az illusztrációkon bemutatott állapotban kell visszajuttatni.



A CNG palack javítására utaló jel → a CNG palack cseréjének költsége az ügyfelet terheli.

Lyukak a CNG palackon → a CNG palack cseréjének költsége az ügyfelet terheli.

Horpadások a CNG palackon:

Ha nincs fémléválás, és a deformálódás legnagyobb mélysége nem haladja meg a $\leq 1,6$ mm-t, átmérője/hossza pedig ≤ 50 mm-t kiszámlázás nélkül feljegyzik.

Fémléválás, a deformálódás legnagyobb mélysége, $> 1,6$ mm-t átmérője/hossza pedig > 50 mm, CNG palack cseréjének költsége az ügyfelet terheli.

Vágások/lehúzások/nyomódások/kopások a CNG palackon:

Károsodás mélysége $\leq 0,25$ mm → feljegyzés a kártérítés kiszámlázása nélkül.

Károsodás mélysége $> 0,25$ mm → a CNG palack cseréjének költsége az ügyfelet terheli.

Korrózió, lepattogzás, rozsdás sávok vegyszer, oxidáció vagy sz anyag rozsdásodása miatt:

Károsodás mélysége $\leq 0,25$ mm → feljegyzés a kártérítés kiszámlázása nélkül.

Károsodás mélysége $> 0,25$ mm → a CNG palack cseréjének költsége az ügyfelet terheli.

Hiba miatt fellépő gázszivárgás a palackon vagy alkatrészein → a CNG palack vagy alkatrészének csere költsége az ügyfelet terheli.

A CNG palack kidudorodása/látható kitüremkedése → a CNG palack cseréjének költsége az ügyfelet terheli.

Vegyszerek hatásának maradandó nyomai/maradandó elszíneződés, anyagvesztés a CNG palackból → a CNG palack cseréjének költsége az ügyfelet terheli.

Maradandó szenesedés, korom, feketedés, elszíneződés, illetve tűz, túlzott hőszugárzás nyilvánvaló jelei a CNG palack egy területén → a CNG palack cseréje.

Megjegyzés: a Stralis NP modelleket kizárólag acél CNG-I palackokkal tervezik.

CNG PALACKOK VÉDŐBURKOLATA



A CNG palackokat megfelelő, az illusztrációkon bemutatott állapotban kell visszajuttatni.

Működőképességet, biztonságot nem befolyásoló horpadások, deformálódások, rozsdás és/vagy vágás elfogadható.



A működőképességet, biztonságot befolyásoló, látható horpadások, deformálódások esetében
→ a védőburkolat cseréjének költsége az ügyfelet terheli.

A működőképességet, biztonságot befolyásoló, törések/vágások esetében
→ a védőburkolat cseréjének költsége az ügyfelet terheli.

Hiányzó burkolat esetében → pótlásuk költsége az ügyfelet terheli.

CNG PALACKOK TARTÓKONZOLJAI ÉS HEVEDEREI



A CNG palackokat megfelelő, az illusztráción bemutatott állapotban kell visszajuttatni.

Ellenőrizze, hogy a konzolok a helyükön vannak, és megfelelően rögzítettek.



Rozsda, horpadás és/vagy vágás → a konzolok, hevederek csere költsége az ügyfelet terheli.

CNG PALACKOK MEREV VEZETÉKEI



A CNG palackokat megfelelő, az illusztráción bemutatott állapotban kell visszajuttatni.



Rozsda, horpadás és/vagy vágás → a merev vezetékek csere költsége az ügyfelet terheli.

CNG TÖLTŐCSATLAKOZÓ VÉDŐSZEKRÉNY



Rozsda a töltőcsatlakozó védődobozon → feljegyzés kiszámlázás nélkül.

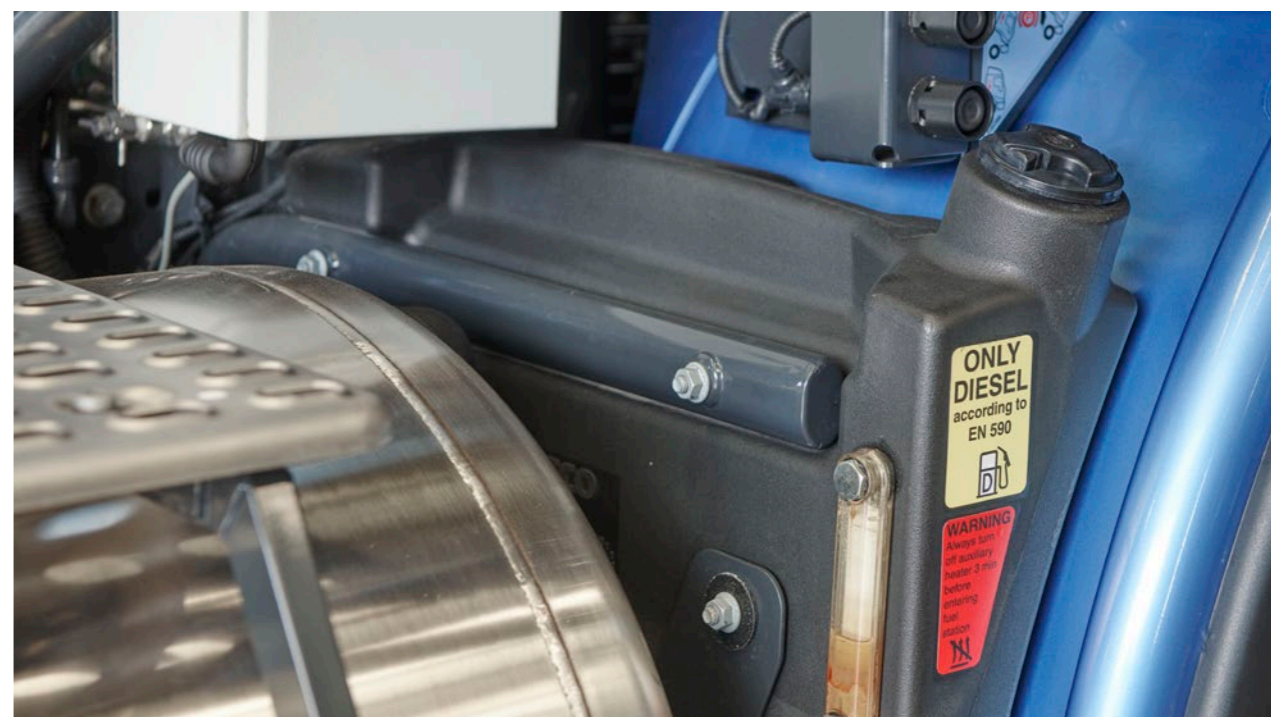


Hiányzó védőszekrény kulcs, sérült CNG csatlakozó vagy nyomásmérő → a teljes szekrény csereköltése az ügyfelet terheli.

KIEGÉSZÍTŐ FŰTÉS TARTÁLYÁNAK ELLENŐRZÉSE



A kiegészítő fűtés tartályát megfelelő, az illusztráción bemutatott állapotban kell visszajuttatni.



A kiegészítő fűtés tartály kulcsának hiánya → a kulcs cseréjének költsége az ügyfelet terheli.

A kiegészítő fűtés tartályának törése → a kiegészítő fűtés tartályának cserekölsége az ügyfelet terheli.

Vízet mutató szintjelző → a kiegészítő fűtés tartályának cserekölsége az ügyfelet terheli.

LNG/CNG KIPUFOGÓ RENDSZER



Elfogadott szokásos használat.



A következők nem elfogadhatók: törött csövek, elszakadt hőszigetelés, mély karcolások az anyagban, horpadások, amelyek csökkentik a cső átmérőjét.

MEGJEGYZÉSEK

MEGJEGYZÉSEK



www.hungary.oktrucks.com